



OGM
MATERYAL

Ortaöğretim Genel Müdürlüğü

ÇÖZÜMLÜ
MİNİ DENEME SINAVI

Genel Sınav

1





1. Sesimi sesinin üstüne koyma

Kara gecede, karanlıkta, acılı

Yüreğimde yeşerdiyse de alevi ölümün

Kan boğmadı daha korkuyu

Kırılmadı kin ve öfkenin fidanı

Bu şiirdeki kelime ve kelime gruplarının kullanımıyla ilgili hangisi söylenemez?

A) Gerçek anlamı dışında kullanılan kelimeler vardır.

B) Yakın anlamlı kelimeler kullanılmıştır.

C) Sesteş kelimeler vardır.

D) Nicelik ifade eden kelimeler vardır.

E) Soyut anlamlı kelimeler kullanılmıştır.

2. “Kızıldeniz’den artık çıkıyoruz; Mendep Kapısı’nın eşliğindeyiz. Kenarda ışıldayan fenerler Perim Adaları olacak. Gecenin rutubeti pek fazla ki ışıklar biteviye yanar söner gibi vırcıdır. Başları fosforlu bir kuş kümesi oraya konmuş da yem yiyormuşçasına karanlığı gagalamakta... Birdenbire uçup gidecekler, görünmez olacaklar, ziyadan eser kalmayacak gibi bir eğretilik seziyorum.”

Bu metinle ilgili aşağıdaki yargılardan hangisi yanlıştır?

A) Koşul bildiren sözcükler bulunmaktadır.

B) Sıralı ve bağlı cümleler bulunmaktadır.

C) Edat ve bağlaçlardan faydalanılmıştır.

D) Neden sonuç ilişkisine yer verilmiştir.

E) Alışılmamış bağdaştırma kullanılmıştır.

3. Başkalarının kusurlarını tartarken parmağıyla terazinin kefesine bastırmayan insan pek enderdir.

Bu cümlede geçen “parmağıyla terazinin kefesine bastırmak” sözüyle anlatılmak istenen aşağıdakilerden hangisidir?

A) Değerlendirmelerde taraflı davranmak

B) Hataları ön plana çıkarmak

C) Kusurlar dile getirilirken abartıya yer vermek

D) Başkalarını küçük düşürücü söz ve davranışlarda bulunmak

E) Var olan kusurların üzerine, asılsız eklemeler yapmak

4. Aşağıdaki cümlelerden hangisinde bir yazım yanlışı yapılmamıştır?

A) 20 Mart 1915’den beri onu görmüyorduk.

B) Bacağındaki sıyrık canını yakıyordu.

C) Türkçe’nin işlek bir dil olduğunu söyledi.

D) Bundan sonra artık görüşmeyeceksiniz.

E) Baş başa verip kafamızı dinlemedik

5. Yaşanan ya da gözlemlenen olaylar ne denli ilginç olursa olsun,

Bu cümle aşağıdakilerden hangisiyle sürdürülürse üslubun önemi vurgulanmış olur?

- A) Okuyucunun ders alacağı nitelikte değilse anı kitaplarında yer almaya değmez.
B) Dilin anlatım olanaklarıyla biçimlendirilmezse okuyucunun ilgisini pek çekmez.
C) Bir öyküye olduğu gibi alınmaya değecek kadar çok önemli olamaz.
D) Romanda yer aldığı sırada sıradan bir olaymış gibi değerlendirilir.
E) Yazarın hayallerini engelleyecek kadar önemsenmemeli.

6. Ömer Seyfettin, hikâyelerinde yaşadığı yılların sancılı toplumunu, sancıları bizzat duyan biri olarak, dile getirmiştir. Bu noktada Ömer Seyfettin kendinden önce yaşamış olan yazarlardan farklıdır. Daha önceleri de cemiyetin dertlerini görenler olmuş, bunlardan bir kısmı gördüklerini eserlerinde dile getirmiştir. Fakat çözüm yolunu göstermeyi her nedense ihmal etmişlerdir. Hâlbuki Ömer Seyfettin hastalığın hem teşhisini koymuş, hem de reçetesini yazmıştır. Hatta zaman zaman operatörlük seviyesine varan icraatlarda da bulunmuştur.

Bu parçadan hareketle Ömer Seyfettin'in çağına bakışıyla ilgili olarak;

- I. Toplumun hassasiyetlerine duyarsız kalamama,
II. Olaylara dışarıdan gözlemci olarak bakma,
III. Fark ettiği sıkıntıları gidermek için girişimde bulunma,

yargılarından hangisine veya hangilerine ulaşılabilir?

- A) I ve III B) Yalnız III C) II ve III
D) Yalnız I E) I ve II

7. Herkesin her şeyde gözü kalıyor. Bir güzelde gözü kalıyor, bir arabada ya da bir mücevherde gözü kalıyor da kalemde kâğıtta gözü kalmıyor. Öyle mükemmel bir şey ki göz birçok şeye bahane pek çok şeye vesile. O yüzden göz görür, gösterir ve insan keşfetmeye başlar. Asıl önemli olan görüp keşfetmektir; anlamak sonra gelir, üstelik önemli de değildir. Anlamak, anlamlandırmak bazen insana da onun anlamlandığı şeye de ağır gelebilir. Biz görebiliyorsak görelim ve keşfetmeye çabalayalım, hepsi bu kadar. Şairin de bir derdi varsa anlamak veya anlatmak değildir, görmek ve keşfetmektir, en sonunda da hissettirmektir.

Bu parçada anlatılanlara en uygun başlık aşağıdakilerden hangisi olabilir?

- A) Şiir ve Hissettirdikleri
B) Şairin Amacı
C) Hayatta Gözümüzün Kaldığı Şeyler
D) Görmek ve Keşfetmek
E) Görüp Anlamak

8. Dadım Zeynep, ben doğduğumda

I
aileye alınmış bir Arnavut kıızıydı. Onun elinde
II III
büyümüşüm. Beş yaşındaydım. Bir gün evde
çalgılar, davetliler, bir kalabalık ortaya çıkıverdi.
IV

Meğer Zeynep'in nikâhı kıyılıyormuş. Dadımdan koparılıp ayrılamayacağımı bildikleri için benden haberi saklamışlar. Zeynep'i o gün Doğramacı Mustafa'ya nikâhladılar.
V

Bu parçada numaralanmış yerlerle ilgili olarak aşağıda verilenlerden hangisi doğrudur?

- A) I. yan cümle dolaylı tümleş görevindedir.
B) II. zincirleme isim tamlamasıdır.
C) III. işaret zamiridir.
D) IV. yeterlik fiilidir.
E) V. hem yapım hem çekim eki almıştır.

9. I. İdeolojik içerikli bir şiiirdir.
- II. Materyalist ve Marksist bir dünya görüşü üzerinde temellendirilmiştir.
- III. Halkçılık, köycülük kavramları ile hümanist bir düşünce etrafında şekillenen bir edebiyattır.
- IV. İnsanı belirleyen en temel öge kolektivizmdir.
- V. Programa dayalı ve tezi olan bir edebiyattır.

Aşağıdaki sanatçılardan hangisi özellikleri verilen şiir anlayışının temsilcilerinden değildir?

- A) Nazım Hikmet
- B) Rıfat İlgaz
- C) Cahit İrgat
- D) Ahmet Muhip Dıranas
- E) Ahmet Arif

10. 1911 ile 1923 yılları arasında etkili olan Millî Mücadele Dönemi edebiyatı aynı zamanda Türk toplumunun en çalkantılı yıllarına denk gelir. Bu dönem içerisinde ülke Balkan Savaşları'nda büyük toprak kayıpları yaşamış, I. Dünya Savaşı'na katılıp birçok cephede savaşmış, işgaller ve sürgünlerle çok sıkıntılı yıllar geçirmiştir. Romancı yaşadığı toplumun aynasıdır, görüşüyle yola çıkan romancılar; bu dönemde yaşanan büyük savaşları ve kurtuluş mücadelesini tüm gerçekliğiyle anlatırlar. Romanlarda en belirgin konuların başında Millî Mücadele gelir. Birçoğu bu mücadeleye katılmış olan sanatçılar, yaptıkları gözlemleri başarıyla romanlarına aktarırlar. Bu durum elbette ki Servetifünun edebiyatının bireysel roman anlayışının konu ve tema olarak tam zıddıdır. Hikâyede olduğu gibi romanda da İstanbul dışına çıkılıp Anadolu işlenmiş ve bu dönemde yaşananlar realist bir bakış açısıyla anlatılmıştır.

Bu parçadan hareketle roman türüyle ilgili olarak aşağıdakilerden hangisine ulaşılabilir?

- A) Roman yazarlarının eserlerini oluştururken kişisel meselelerini ve düşüncelerini ön plana aldıklarına
- B) Roman türündeki gelişmelerin yazarların hayatlarındaki önemli değişimler sonucu ortaya çıktığına
- C) Roman yazarların aldıkları kişisel eğitimin roman türünün gelişiminde ve değişiminde önemli bir kriter olduğuna
- D) Toplumsal meselelere duyarsız kalan romanların ve yazarların okurlar tarafından yeterince ilgi görmediğine
- E) Toplumsal hayattaki önemli değişim ve gelişmelerin roman sanatını ve yazarın tutumunu belirleyebildiğine

11. "Vardar Ovası, Vardar Ovası!

Kazanamadım başlık parası!"

Babaannem bu türküyü Rumeli şivesiyle söylerdi; eskinin olağanüstü günlerini, Balkan Savaşı çıkıp Türkiye'ye göç etmeden önce yaşadıkları bolluğu özleyerek.

Metnin dil ve anlatımıyla ilgili olarak aşağıdakilerden hangisi söylenemez?

- A) Yöresel ağız özellikleri taşıyan sözcükler vardır.
B) Basit, türemiş ve birleşik sözcükler bulunmaktadır.
C) Devrik cümlelere yer verilmiştir.
D) Yan cümlecikleri olan birleşik cümle bulunmaktadır.
E) Birden fazla ad tamlaması kullanılmıştır.

12. I.

Yalancı dünyaya konup göçenler
Ne söylerler ne bir haber verirler
Üzerinde türlü otlar bitenler
Ne söylerler ne bir haber verirler

II.

Sevmek kimi zaman rezilce korkuludur
İnsan bir akşamüstü ansızın yorulur
Tutsak ustura ağzında yaşamaktan
Kimi zaman ellerini kırar tutkusu

III.

Niçin bu derenin suları kara
Niçin böyle hırçın akıyor dere
Niçin deli gibi koşup kenara
Billurdan kancalar takıyor dere

IV.

Güzelsin ya, ne olursan ol, girdin hikâyeme
Çok değil evi barkı terk edip sana uyduğum
Ancak sen tazelikte gül yaraşır pencereme
Ancak sen tazelikte gül yaraşır pencereme
Uykusuz gecelerimde kokusunu duyduğum

V.

Bir ormanda tutup onu
Bağladılar ağaca
Yumdu sanki uyur gibi
Gözlerini usulca

Numaralandırılmış şiirler hâkim duygu bakımından ikişerli gruplandırıldığında hangisi dışarıda kalır?

- A) I B) II C) III
D) IV E) V

13. “Başka sanat bilmeyiz karşımızda dururken
Yazılmamış bir destan gibi Anadolu’uz
Arkadaş, biz bu yolda türküler tuttururken
Sana uğurlar olsun... Ayrılıyor yolumuz.”

Faruk Nafiz, ne kadar güzel söylemiş değil mi?
Ama bu yolda türküler tuttururken var olan
gerçekler karşısında gözlerimizi kapayamaz,
kulaklarımızı tıkayamayız. Sanatçı sorumluluğu
bunu gerektirir.

**Aşağıdakilerden hangisi bu görüşler
doğrultusunda eser vermiş romancılar arasında
yer almaz?**

- A) Orhan Kemal B) Yusuf Atılgan
C) Sabahattin Ali D) Yaşar Kemal
E) Necati Cumalı

14. I.

Titrek bir damladır aksi sevincin
Yüzünün sararmış yapraklarında
Ne zaman kederden taşarsa için
Şarkılar taşırın dudaklarında

II.

Senin için aldığım menekşeleri
Çalgıcılara dağıttım
Son gece
Son defa başlayan sabah
Yatağımı yine sen düzelt

**Verilen şiirler biçim ve içerik bakımından
sırasıyla aşağıdaki sanat anlayışlarından
hangilerine aittir?**

- A) Saf şiir – Birinci Yeni
B) İkinci Yeni – Saf şiir
C) Toplumcu şiir – Birinci Yeni
D) Memleketçi şiir – İkinci Yeni
E) Saf şiir – Mistik şiir

15. (I) İkinci Yeni şiiri, Garip şiirine bir tepkidir. (II)
Başka bir deyişle anlamdan, yaşamdan kopmanın
şiiridir. (III)Anlamdan kurtulmak, soyutluğu
sağlamak için duyulmadık yeni sözcükler üretme
yoluna gidilmiştir. (IV) Söz dizimi değiştirilmiş,
yeni tamlamalar kurulmuştur. (V) Bu yeniliklere
Orhan Veli, Oktay Rıfat ve Melih Cevdet öncülük
etmiştir.

**Yukarıdaki parçada virgüllerden hangi ikisi
diğerlerinden farklı amaçla kullanılmıştır?**

- A) I ve II
B) I ve III
C) II ve III
D) II ve IV
E) I ve IV



16. İnsanlığın ortaya çıktığı andan itibaren dünyanın farklı yerlerinde birçok uygarlık meydana gelmiştir.

Bu uygarlıkların ortaya çıkmasında;

- I. Verimli tarım alanları
- II. Su kaynakları
- III. Ticaret yolları

etkili olan faktörler aşağıdaki seçeneklerin hangisinde doğru olarak verilmiştir?

- A) Yalnız I
- B) Yalnız II
- C) Yalnız III
- D) I ve III
- E) I, II ve III

17. I . Fiyat denetimi yapmışlardır.

II . XIII. yüzyılda Kırşehir'de Ahi Evran tarafından kurulmuştur.

III . Üretimi ihtiyaca göre ayarlamışlardır.

IV . Kendilerine özgü kıyafetleri vardır.

V . Üretimde kaliteye önem vermişlerdir.

VI . Üyelerini ahlaki yönden de yetiştirmişlerdir.

Yukarıda ahilik ile ilgili verilen özelliklerden hangileri doğrudan ekonomik hayatla ilgilidir?

- A) I - II - III
- B) I - II - IV
- C) I - III - V
- D) III - V - VI
- E) I - II - III - IV

18. Osmanlı Devleti 1699'da Karlofça Antlaşması ile topraklarının bir kısmını kaybetmiştir. XVIII. yüzyılda ise kaybettiği toprakları geri alabilmek için mücadele etmiş, fakat bu mücadelesinde de emellerine ulaşamamış, yüzyılın sonuna doğru yeni topraklar da kaybetmiştir.

Bu paragrafa göre;

I. Ülke sınırları XVII. yy sonunda küçülmüştür.

II. XVII ve XVIII. yy'larda yapılan savaşlar sonunda sınırları değişmiştir.

III. Avrupa hukukundan yararlanmak istemiştir.

IV. Osmanlı Devleti fetih politikasından vazgeçmiştir.

yargılarından hangisine ulaşamaz?

- A) Yalnız I
- B) Yalnız II
- C) III ve IV
- D) Yalnız IV
- E) I ve IV

TARİH

19. Millî Mücadele sırasında Rum ve Yunanlıların kurduđu cemiyetlerden bazıları şunlardır:

- Mavri Mira
- Pontus Rum
- Etniki Etery

Aşağıdaki millî cemiyetlerden hangisi yukarıdaki zararlı cemiyetlerin faaliyetlerine karşı mücadele etmek amacıyla kurulmamıştır?

- A) İzmir Müdafaa-i Hukuk Cemiyeti
- B) Redd-i İlhak Cemiyeti
- C) Kilikyalılar Cemiyeti
- D) Trabzon Muhafaza-i Hukuk Cemiyeti
- E) Trakya Paşaeli Cemiyeti

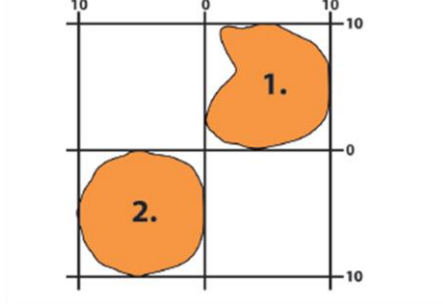
TARİH

20. Atatürk ilkelerinin amaçları arasında aşağıdakilerden hangisi yer almaz?

- A) Siyasi, kültürel ve ekonomik alanda güçlü bir ülke hâline gelmek
- B) Toplumun ihtiyaçlarına göre ülke sınırlarını genişletme hedefini canlı tutmak
- C) Halkın refah içerisinde yaşamasını sağlamak
- D) Ülkede birlik ve beraberliği güçlendirici inkılapları gerçekleştirmek
- E) Çağın gereklerine göre hareket edebilen genç nesiller yetiştirmek



21.

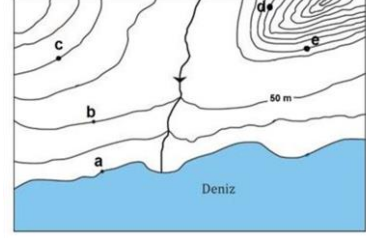


Yukarıdaki koordinat sisteminde, iki farklı taralı bölge verilmiştir.

Taralı bölgeler ile ilgili aşağıdaki yargılardan hangisine ulaşamaz?

- A) 1. bölge, Kuzey Yarım Küre'de yer alır.
- B) 2. bölgenin doğusu, 10° doğu meridyeni ile sınırlanmıştır.
- C) 1. bölgenin kuzeyi ile güneyi arası kuş uçuşu uzaklık 1.110 km'dir.
- D) 2. bölgenin doğu ile batısı arasındaki yerel saat farkı 40 dakikadır.
- E) 1. bölgenin güney sınırı ile 2. bölgenin kuzey sınırı Ekvator'dur.

22.

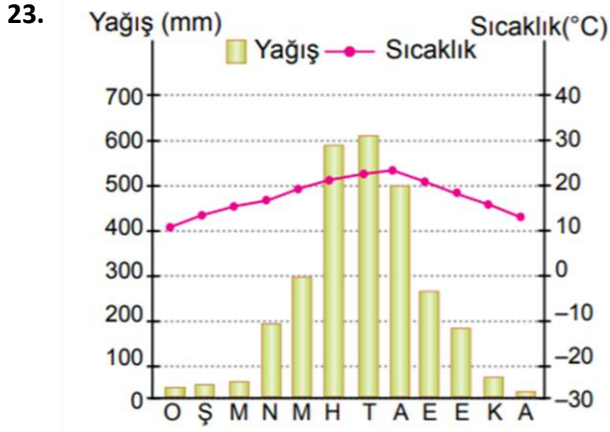


Yukarıdaki izohips haritası üzerinde beş nokta işaretlenmiştir.

Haritada işaretlenmiş noktalar ile ilgili aşağıdakilerden hangisi yanlıştır?

- A) c ve e noktalarının yükseltisi eşittir.
- B) e noktasındaki yamacın eğim oranı fazladır.
- C) Aralarındaki yükselti farkı en fazla olan iki nokta a ve e'dir.
- D) d ve e noktaları birbirini göremez.
- E) a ve c arasındaki yükselti farkı ile b ve d arasındaki yükselti farkı eşittir.

COĞRAFYA



Yukarıda yıllık sıcaklık ve yağış grafiği verilen yer ile ilgili olarak;

- I. Sıcak kuşakta yer alır.
- II. Güney Yarım Küre'de yer alır.
- III. Step iklimine göre daha nemli bir iklimdir.

bilgilerden hangileri doğrudur?

- A) Yalnız I B) Yalnız II C) I ve II
D) I ve III E) II ve III

25. Türkiye'de özellikle yaz aylarında orman yangınları önemli bir çevre sorunu ve doğal afet olarak kendini gösterir. Sıcaklıkların artmasının yanında, kuruyan otlar, uzun süreli yağış azlığı ve piknik ateşlerinin dikkatli şekilde söndürülmemesi gibi nedenlerle yangınlarda artışlar yaşanır.

Buna göre;

- I. Orman yangınları ile iklim arasında bir ilişki vardır.
- II. Yangınların ortaya çıkmasında beşerî faktörlerin de etkisi vardır.
- III. Türkiye'nin kuzeydoğusunda orman yangınları daha fazladır.

yangılarından hangilerine ulaşılabilir?

- A) Yalnız I B) Yalnız II C) Yalnız III
D) I ve II E) I ve III

COĞRAFYA

24. Aşağıda nüfusun seyrek olduğu bazı alanlar ile bu alanlarda nüfusun seyrek olma nedenleri eşleştirilmiştir.

- I. Kuzey Afrika – İklim koşulları
- II. Amazon Havzası – Yer şekilleri
- III. Sibirya Platosu – İklim koşulları

Bu eşleştirmelerden hangileri yanlıştır?

- A) Yalnız I B) Yalnız II C) Yalnız III
D) I ve II E) I ve III



26. Kant'a göre bilgi hem zihinden hem deneyden gelen verilerin birleşmesi sonucu oluşur. Hegel, Kant'ın bilginin oluşumu ile ilgili öne sürdüğü dış dünyadan, yani deneyden gelen bilginin de zihnin bir ürünü olduğunu iddia eder. Hegel'e göre bilginin tüm öğeleri zihnin kendisine aittir.

Bu parçada Hegel aşağıdaki ifadelerden hangisine eleştiri yapmaktadır?

- A) Doğru bilginin kaynağı akıldır.
B) Gerçek kavramı insan düşüncesinin bir yansımasıdır.
C) Doğru bilgi ancak duyu verileri ile elde edilir.
D) Akla uygun olan her şey doğrudur.
E) Doğru bilginin kaynağı akıl ile birlikte deneydir.

27. Değişme; hem var olma ve yok olma hem de zamana ve mekâna bağlı olarak içerik ve biçim bakımından farklılaşma anlamına gelir. Gerçekten var olan her şey, kesintisiz bir değişme halindedir. Ve mademki her şey değişmektedir, öyleyse değişme her şeydir.

Bu yaklaşıma göre varlık aşağıdaki kavramlardan hangisi ile ifade edilebilir?

- A) Düşünce
B) Madde
C) Oluş
D) İdea
E) Fenomen

28. İdeal toplum düzeni arayışı siyaset felsefesini her dönem meşgul etmeyi başarmıştır. Bu arayışla üretilen ütopyalar insanlığı ideal topluma ulaştırma amacını taşıırken, yönetim biçimlerinin tahlilleri üzerinden ilerlemiştir. Bunu ilk kez sistemli biçimde yapan Platon, devletini matematik ve akıl üzerine kurmuş, insanlığa mutlu bir gelecek sunmak istemiştir. Sonraki ütopyalarla birlikte "Mükemmel yaşam içinde mutlulukla özgürlük eşit öneme sahip olabilir mi? ..." gibi sorular ortaya çıkmıştır. İdeal düzen arayışı ile ütopyaların yarattığı belirsizliklerden ortaya çıkan "distopyalar" ise bu soruların olumsuz cevaplarını ve oluşan korkutucu sonuçlarını göstermek için yazılmıştır.

Bu parçadan yola çıkılarak aşağıdakilerden hangisine ulaşılabılır?

- A) Distopyalar, ütopyalardan daha çok ilgi görmüştür.
B) Ütopyalar, matematiksel yapıya dayalı bir bilimsel mantıkla kurgulanmalıdır.
C) Ütopyaların gerçekleşmesi, yöneticilerin bilgili ve yetenekli olmasına bağlıdır.
D) Ütopyalar, bugünkü var olan siyasi devlet mekanizmalarını ortaya çıkarmıştır.
E) İdeal yönetim biçimi arayışı sonucunda ütopya ve distopya ortaya çıkmıştır.

29. F. Bacon'a göre doğru bilgiye ulaşmak için öncelikle zihnin ön yargılardan kurtarılması gerekir. Bu ön yargılar için "idol" kavramını kullanan Bacon, idolleri pencerenin önüne birikmiş ve gerçekleri net bir şekilde görmemize mani olan lekelerle benzetir. Ona göre yüzyıllardır doğruluğu sorgulanmadan okunup ezberlenen kitapların değil, doğanın kitabının okunması gereklidir.

Bu parçadan hareketle F. Bacon'un aşağıdakilerden hangisini eleştirdiği söylenebilir?

- A) Pozitif bilim anlayışını
- B) Özel olaylardan yola çıkılarak genel yargılara ulaşılmasını
- C) Gözlem ve deneye başvurulmasını
- D) Kesin olarak görülen dogmatik bilgilerin doğruluğunu
- E) Bilimsel şüphe ve araştırma anlayışını

FELSEFE

30. Sartre için insan, varlığı gerçekleşmemiş bir potansiyeldir. Oysa masa bütünüyle gerçekleşmiş bir şeydir; geleceği yoktur veya her ne ise o olma olgusuyla belirlenmiştir. İnsan ise belirlenmemiş olup, kendisindeki boşluğu istediği şekilde doldurmak bakımından tamamen özgürdür; nasıl olmak istiyorsa öyle olacaktır.

Sartre'in bu parçadaki insan ile ilgili görüşlerinden aşağıdaki yargılardan hangisine ulaşamaz?

- A) Özgür bir varlıktır.
- B) Olanaklar varlığıdır.
- C) Önce var olur, sonra özünü yaratır.
- D) Doğası değişmez bir yapıya sahiptir.
- E) Kendi yolunu kendi seçen bir varlıktır.



31. Toplama, çıkarma, çarpma ve bölme işlemlerine yönelik sembollerin (+, -, ., :) her biri \odot , \star , \blacktriangle , \square şekilleri ile eşleştirilmiştir.

Buna göre

$$\frac{3}{2} \odot \frac{2}{3} = \frac{13}{6}$$

$$\frac{3}{2} \star \frac{2}{3} = \frac{9}{4}$$

$$\frac{3}{2} \blacktriangle \frac{2}{3} = \frac{5}{6}$$

$$\frac{3}{2} \square \frac{2}{3} = 1$$

İfadelerinde sırasıyla \odot , \star , \blacktriangle , \square şekillerinin eşlendiği işlem hangisinde doğru olarak verilmiştir?

32. Sayı doğrusunda a ve b sayıları arasındaki uzaklık $|a - b|$ ile gösterilir.

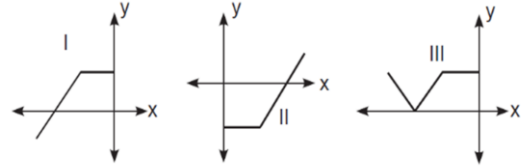
Buna göre

$$|(1 + \sqrt{2}) \cdot (\sqrt{2} - 4)|$$

İfadesi aşağıdaki hangi iki sayı arasındaki uzaklığı belirtmektedir?

- A) 2 ve $3\sqrt{2}$ B) -2 ve $3\sqrt{2}$ C) 4 ve $2\sqrt{2}$
D) -4 ve $2\sqrt{2}$ E) $-\sqrt{2}$ ve $\sqrt{2}$

33. Aşağıda I, II ve III numaralı fonksiyonların grafikleri verilmiştir.



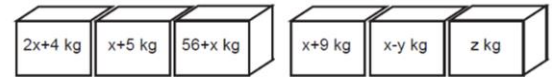
Buna göre I, II ve III numaralı fonksiyonlar sırasıyla aşağıdakilerden hangisi olabilir?

- A) $f(x)$ $-f(x)$ $|f(x)|$
B) $f(-x)$ $f(x)$ $|-f(x)|$
C) $-f(-x)$ $f(x)$ $|-f(-x)|$
D) $f(x)$ $-f(-x)$ $f^{-1}(x)$
E) $-f(x)$ $f(x)$ $-f(-x)$

34. x^2 ile $y^3 + 1$ sayıları pozitif tek sayılar olmak üzere aşağıdakilerden hangisi her zaman pozitif tek sayıdır?

- A) $x^6 + y^9$ B) $x + y$ C) $2x + 4y + 1$
D) $x^2 + 4y + 1$ E) $x - y$

35. Aşağıda Şekil I ve Şekil II de gösterildiği gibi iki farklı yerde koliler bulunmaktadır. Her iki şekilde de en sağdaki kolinin kütlesi, diğer iki kolinin kütleleri toplamından fazladır.



Şekil I

Şekil II

Buna göre x in en büyük tam sayı değeri için $x+y+z$ ifadesinin değeri bir tam sayı olacak şekilde en az kaçtır?

- A) 24 B) 56 C) 79
D) 324 E) 700

36. Osmangazi Köprüsü'nden araç taşıyan bir tırın geçiş ücreti 180 TL iken bir otomobilin geçiş ücreti 71,75 TL dir. 8 otomobil taşıyan bir tır sürücüsü, sürücüler ile anlaşarak masrafları paylaşmak şartıyla köprüden geçmeye karar vermiştir.

Bunu gerçekleştirdiklerinde bir otomobil sürücüsünün kazancı kaç TL olur?

- A) 49,25 B) 51,75 C) 58,25
D) 61,75 E) 71,75

37. Herhangi bir veri grubunda en çok tekrar eden değere o veri grubunun modu denir.

Bir sınıftaki öğrencilerin matematik dersinden aldıkları puanlar ve bu puanları alan öğrenci sayıları aşağıdaki tabloda verilmiştir.

Tablo: Alınan Puanlar ve Öğrenci Sayıları

Puanlar	65	70	75	80	85	90	95	100
Öğrenci Sayıları	1	x	9	4	y	4	z	1

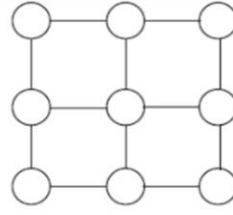
x, y ve z sıfırdan ve birbirinden farklı doğal sayılar olmak üzere öğrencilerin aldıkları notların modunun 70 olduğu bilinmektedir.

Buna göre sınıf mevcudu en az kaç kişidir?

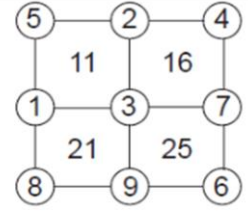
- A) 25 B) 28 C) 30
D) 32 E) 35

MATEMATİK

- 38.



Şekil I



Şekil II

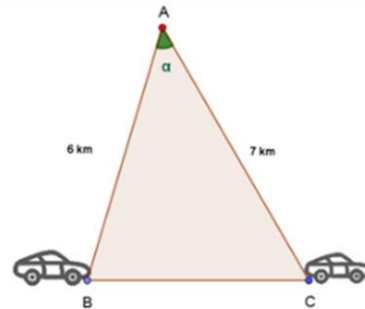
1 den 9 a kadar olan sayılardan her biri Şekil I de gösterilen karelerin köşelerindeki çemberlerin içine yerleştiriliyor. Her bir karenin köşelerindeki çemberlerin içinde yer alan sayıların toplamı, bu karelerin içine yazılarak Şekil II deki gibi tablolar oluşturuluyor. Karelerin içindeki sayıların toplanması sonucunda ise tablonun kütlesi elde ediliyor.

Örneğin, Şekil II de gösterilen tablonun kütlesi $11+16+21+25=73$ tür.

Buna göre bu koşullara uygun olarak oluşturulabilecek bir tablonun kütlesi en az kaçtır?

- A) 58 B) 61 C) 62
D) 64 E) 66

39. Bir radar, yoldan geçen taşıtların hızını saptamak için A gözlem noktasına yerleştirilmiştir. 6 km uzaklıktan radarın kapsama alanına giren bir araç, 7 kilometre uzaklıktaki C noktasına kadar α açısı ile takip edilmiştir.



Buna göre radarın kapsama alanına girilen B ile bu alandan çıkılan C noktasının arası kaç kilometredir? ($\cos \alpha = \frac{23}{28}$ alınınız.)

- A) 4 B) 5 C) 6
D) 7 E) 8

40. Güngör Bey, evinin çatı katına çıkmak için ahşaptan raylı bir merdiven yaptırıyor. Merdiven ilk basamak yere degecek şekilde tam açıldığında merdiven ile taban arasında 30 derecelik bir açı ölçüsü oluşuyor. Basamakların genişliği aşağıdan yukarıya aritmetik dizi olacak şekilde 3 cm artıyor. Merdivendeki her iki basamak arası 40 cm dir.

İlk basamak 24 cm genişliğinde ve duvarın yüksekliği 240 cm olduğuna göre bu basamakların yapımı için kaç santimetre ahşaba ihtiyaç vardır?

- A) 606 B) 546 C) 526
D) 486 E) 426

41. İnsan kulağı belirli frekans aralığındaki sesleri duyabilmektedir. Ses şiddetini ölçmek için desibel ölçeği kullanılır.

L : Ses düzeyi (Desibel)

I : Ses şiddeti

I_0 : 10^{-12} W/m^2

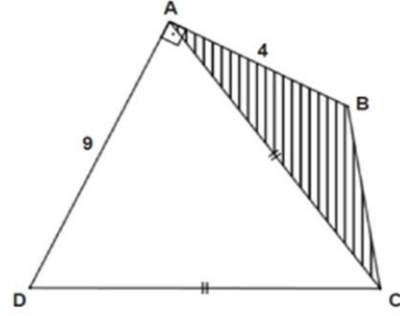
olmak üzere $L = 10 \cdot \log \frac{I}{I_0}$ olarak tanımlanır.

Galatasaray ile Beşiktaş futbol takımları arasında oynanan bir karşılaşmada iki takım taraftarlarının tezahüratlar sırasında çıkardığı ses 150 desibel olarak ölçülmüştür.

Buna göre bu sesin şiddeti kaç W/m^2 dir?

- A) 10 B) 100 C) 1000
D) 10 000 E) 100 000

42.



ABCD bir dörtgen

$|AC|=|DC|$

$m(\widehat{DAB})=90^\circ$

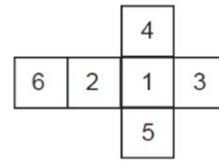
$|AB|=4$ birim, $|AD|=9$ birim

Buna göre taralı olarak gösterilen ABC üçgeninin alanı kaç birimkaredir?

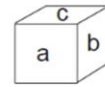
- A) 9 B) $\frac{13}{2}$ C) $\frac{9}{12}$
D) 12 E) 18

MATEMATİK

43. Açılmış hâli Şekil I de gösterilen ve üzerinde 1, 2, 3, 4, 5 ve 6 sayıları yazılı olan bir zar havaya atılıyor. a, b ve c zarın üzerindeki sayıları belirtmek üzere Şekil II deki görünüm elde ediliyor.



Şekil I

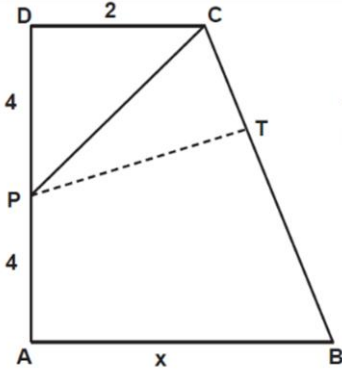


Şekil II

Buna göre $a + b = 10$ koşulu altındaki olası c değerlerinin toplamı kaçtır?

- A) 5 B) 6 C) 7
D) 8 E) 11

44.



ABCD dik yamuk
 $[DC] \parallel [AB]$
 $|DC|=2$ birim,
 $|DP|=|PA|=4$ birim

DPC üçgeni $[PC]$ boyunca katlandığında D noktası $[BC]$ kenarı üzerindeki T noktası ile çakışıyor.

Buna göre $|AB| = x$ kaç birimdir?

- A) 4 B) 6 C) 8
D) 10 E) 12

45. Uzun atlama veya diğer adıyla tek adım atlama, tek sıçrayışta en uzak mesafeye ulaşmaya dayanan pist ve alan sporudur.



Sporcunun atlayışa başladığı çizginin doğrusal denklemi $3x + 4y + 6 = 0$ dir. Sporcu atlayışını yaparak A (2,7) noktasına düşüyor.

Buna göre sporcu kaç metrelik atlayış yapmıştır? (1 birim 1 metre olarak alınacaktır.)

- A) 8 B) 9 C) 10
D) 11 E) 12

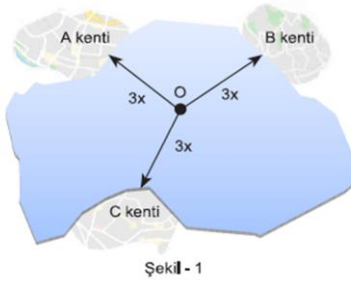
MATEMATİK



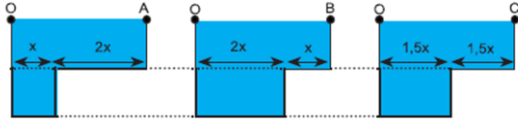
46. Isı alan maddeler ile ilgili verilen ifadelerden hangisi her zaman doğrudur?

- A) Maddelerin sıcaklıkları artar.
- B) Maddelerin hacimleri artar.
- C) Maddelerin özkütleleri artar.
- D) Maddelerin kütleleri artar.
- E) Maddelerin iç enerjileri artar.

47.



Şekil - 1



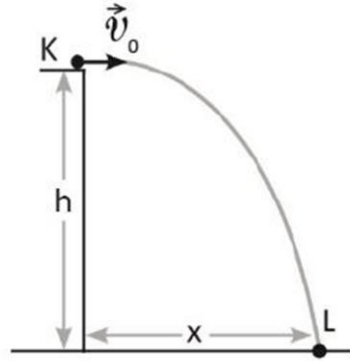
Şekil - 2

A, B ve C kentleri bir okyanusun çevresinde Şekil-1'deki konumlara sahiptir. Bu üç kente eşit uzaklıktaki O noktasının izdüşümündeki okyanus tabanında oluşan deprem sonucunda tsunami dalgaları olmuştur. Şekil-2'de ise A, B ve C kentlerinin depremin merkez üssüne uzaklığı boyunca okyanus derinliğindeki değişimler verilmiştir.

Şekil-1 ve Şekil-2'deki verilere bakarak oluşan ilk tsunami dalgalarının kentlere ulaşma süreleri arasındaki ilişki nedir?

- A) $t_B > t_A > t_C$
- B) $t_A > t_C > t_B$
- C) $t_A = t_B = t_C$
- D) $t_B > t_C > t_A$
- E) $t_C > t_A > t_B$

48. Bir cisim, hava direncinin ihmal edildiği ve yer çekimi ivmesinin g olduğu ortamda yerden h yüksekliğindeki K noktasından V_0 büyüklüğünde hız ile yatay atılmaktadır. Cisim, t süre sonra yatay düzlemde x kadar yer değiştirerek L noktasına düşmektedir.



Buna göre

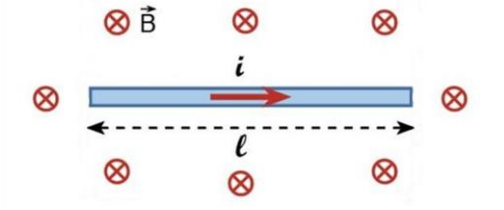
- I. Yüksekliğin $2h$ yapılması
- II. Yer çekimi ivmesinin $\frac{g}{4}$ olduğu bir yerde atılması
- III. Atış hızının büyüklüğünün $2V_0$ yapılması

koşullarından hangileri yapılırsa x uzaklığı iki katına çıkar?

- A) Yalnız I
- B) Yalnız II
- C) Yalnız III
- D) I ve III
- E) II ve III

FİZİK

49. Şiddeti B olan düzgün manyetik alan içerisinde yerleştirilmiş ℓ uzunluğundaki homojen, türdeş ve iletken telden i akımı geçmektedir. Tel, düşey düzlemde dengede durmaktadır.



Buna göre;

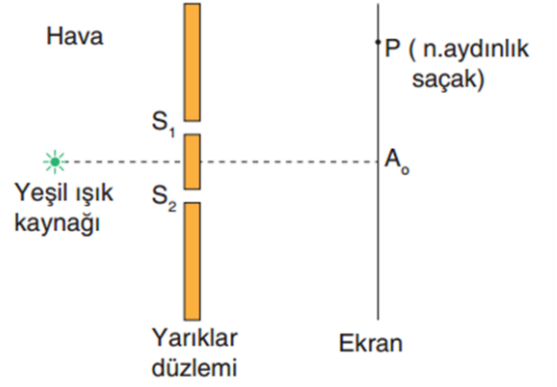
- I. ℓ arttırıldığında denge bozulur.
- II. B arttırıldığında denge bozulur.
- III. i arttırıldığında denge bozulur.

ifadelerinden hangileri doğrudur?

(Sürtünmeler ihmal edilecektir.)

- A) Yalnız I B) Yalnız II
C) Yalnız III D) II ve III
E) I,II ve III

50.



Hava ortamında çift yarıkla yapılan bir girişim deneyinde ekrana şekildeki gibi yeşil ışık gönderilmektedir. Ekran üzerindeki bir P noktasında n . aydınlık saçak oluşmaktadır.

P noktasında n . karanlık saçak oluşabilmesi için

- I. Yeşil ışık yerine kırmızı ışık kullanmak
- II. Yarıklar düzlemi ile ekran arası mesafeyi azaltmak
- III. Işık kaynağını yarıklar düzlemine yaklaştırmak

ifadelerinden hangileri tek başına yapılabilir?

- A) Yalnız I B) Yalnız II
C) Yalnız III D) I ve III
E) II ve III

FİZİK



51.

Element Sembolü	Element Adı
I. Mg	Magnezyum
II. Li	Lityum
III. Ag	Altın
IV. Cu	Kurşun

Yukarıda sembolü verilen elementlerin hangilerinin adları yanlış verilmiştir?

- A) Yalnız I B) Yalnız II C) I ve II
D) III ve IV E) II, III ve IV

52. Kütlece %20'lik 400 gram tuzlu su çözeltisini %50'lik çözelti haline getirebilmek için;

- I. 240 gram tuz eklemek
II. 240 gram su buharlaştırmak
III. 10 gram su ve 10 gram tuz eklemek

işlemlerinden hangileri ayrı ayrı uygulanmalıdır?

- A) Yalnız I B) Yalnız III C) II ve III
D) I ve II E) I, II ve III

53. ${}_{25}\text{Mn}^{2+}$ iyonu için;

- I. s orbitallerinde 8 elektron bulunur.
II. d orbitallerinde 5 elektron bulunur.
III. Küresel simetri özelliği gösterir.

yukarıdaki ifadelerden hangileri doğrudur?

- A) II ve III B) I ve II C) I ve III
D) Yalnız II E) Yalnız I

54. Yoğunluğu 1,2 g/mL olan kütlece % 40'lık 200 cm^3 NaOH çözeltisinin molaritesi kaçtır?

(NaOH: 40 g/mol)

- A) 12 B) 6 C) 4
D) 2,4 E) 1,2

55. $\text{Zn}_{(k)} | \text{Zn}^{2+}(\text{suda}, 10^{-2}\text{M}) || \text{Cu}^{2+}(\text{suda}, X \text{ M}) | \text{Cu}_{(k)}$ şeklinde bir hücre oluşturuluyor.

Oluşturulan bu hücrenin potansiyeli 1,04 V olduğuna göre Cu^{2+} derişimi kaç molardır?

($E^{\circ}_{\text{Cu}^{2+}/\text{Cu}} = +0,34 \text{ V}$, $E^{\circ}_{\text{Zn}^{2+}/\text{Zn}} = -0,76 \text{ V}$)
(0,0592 sabitini 0,06 alınız.)

- A) $1 \cdot 10^{-3}$ B) $1 \cdot 10^{-4}$ C) $1 \cdot 10^{-2}$
D) $1 \cdot 10^{-6}$ E) $1 \cdot 10^{-2}$



56. I. Sitoplazma

II. Mitokondri

III. Ribozom

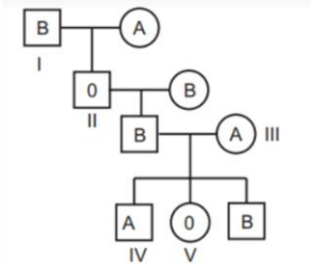
IV. Çekirdek

RNA molekülü ökaryot hücrelerde yukarıdaki yapıların hangilerinde bulunur?

A) I ve II B) I ve III C) II ve IV

D) I, III ve IV E) I, II, III ve IV

57.



Yukarıdaki soyağacında kan grubu fenotipleri verilen bireylerden hangileri heterozigot genotipe sahiptir?

A) I, II ve V B) I, III ve IV C) II, IV ve V

D) III, IV ve V E) I, II, III ve IV

58. Ayrıştırıcı canlıların etkinliklerinin azalması hâlinde aşağıdakilerden hangisinin gerçekleşmesi beklenemez?

A) Heterotrof canlı sayısının azalması

B) Atmosferdeki oksijen miktarının artması

C) Üretici canlı sayısının azalması

D) Doğadaki organik atık birikiminin artması

E) Doğadaki madde döngülerinin yavaşlaması

BİYOLOJİ

59. Kalbin çalışması sırasında;

I. Sinoatrial düğümün (SA) uyarı oluşturması

II. His demetlerinin uyarılması

III. Karıncıkların kasılması

IV. Purkinje liflerinin uyarılması

V. Atrioventriküler düğümün (AV) uyarılması

gerçekleşen olayların sıralanışı aşağıdakilerden hangisinde doğru olarak verilmiştir?

A) I - II - III - IV - V

B) I - IV - II - V - III

C) I - V - II - IV - III

D) II - I - IV - III - V

E) III - I - V - IV - II

60. Aşağıda bazı amino asitler ve bunlara şifre veren mRNA kodonları verilmiştir.

Valin: GUU, GUC, GUA

Lösin: CUU, CUC, CUA

Glisin: GGU, GGC, GGA

Bununla ilgili olarak

I. Bir amino asidin birden fazla şifresi olduğu

II. Bir kodonun farklı amino asitler için şifre verdiği

III. Bir kodonun üç nükleotitten oluştuğu

ifadelerinden hangileri yanlıştır?

A) Yalnız I

B) Yalnız II

C) Yalnız III

D) I ve III

E) II ve III

BIYOLOJİ



CEVAP ANAHTARI

Türk Dili ve Edebiyatı		Tarih		Coğrafya		Felsefe		Matematik		Fizik		Kimya		Biyoloji	
1	D	16	E	20	B	26	E	31	E	46	E	51	D	56	E
2	A	17	C	22	C	27	C	32	B	47	B	52	D	57	B
3	E	18	C	23	D	28	E	33	C	48	E	53	A	58	B
4	E	19	C	24	B	29	D	34	A	49	D	54	A	59	C
5	B	20	B	25	D	30	D	35	C	50	A	55	B	60	B
6	A							36	B						
7	D							37	D						
8	E							38	C						
9	D							39	A						
10	E							40	D						
11	A							41	C						
12	C							42	A						
13	B							43	A						
14	A							44	C						
15	E							45	A						